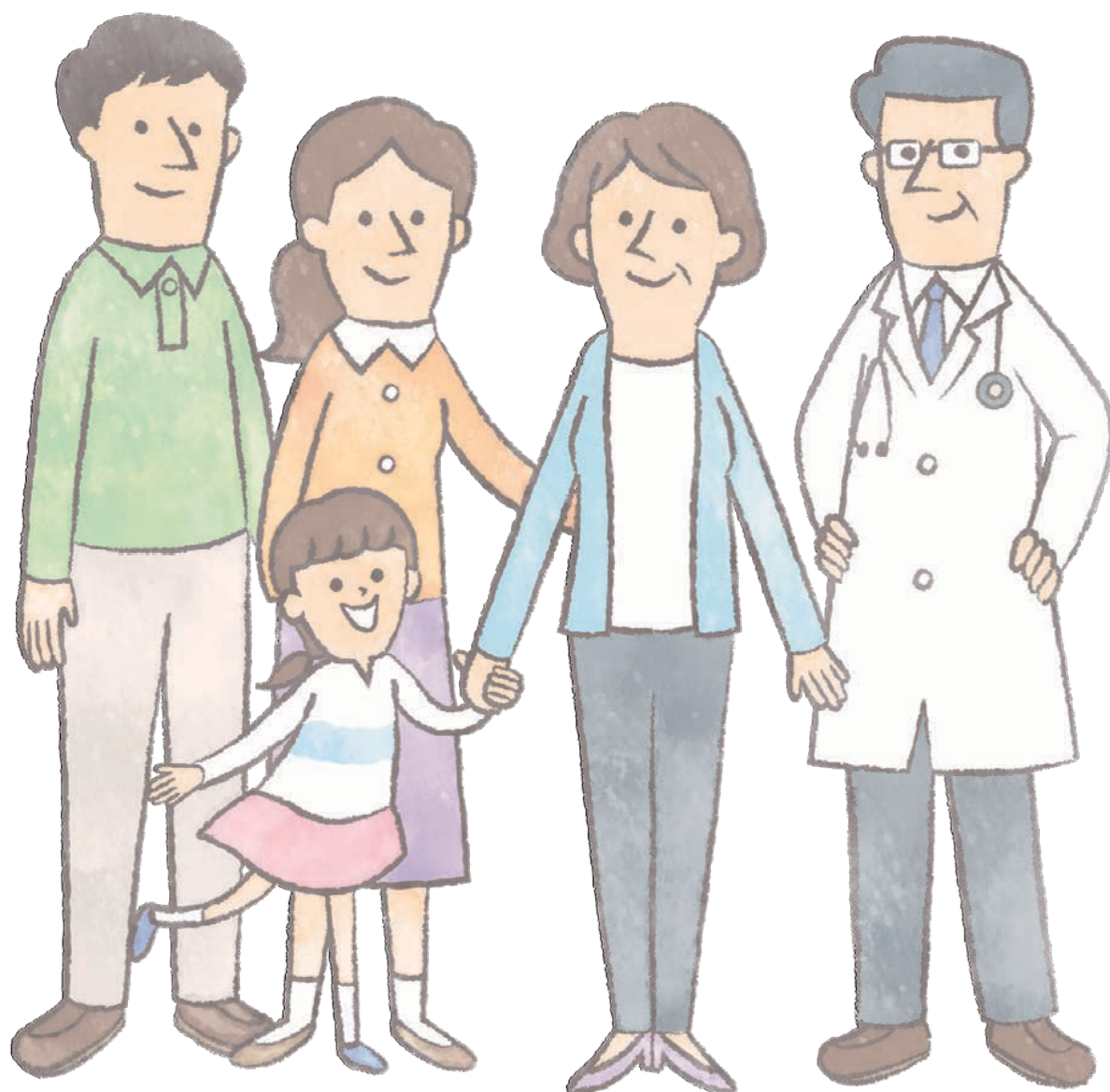


ベージニオの治療を受ける患者さんへ 副作用対策(下痢)について



地方独立行政法人大阪府立病院機構

大阪国際がんセンター

はじめに

がん細胞では、細胞周期をコントロールする物質である「CDK4」や「CDK6」が異常にはたらいています。例えて言うと、細胞周期を止めるブレーキがきかず、がん細胞が無秩序に増殖してしまう状態です。ベージニオは、「CDK4 および CDK6 阻害剤」に分類され、CDK4 や CDK6 に結びつくことでその働きを抑えます。すると細胞周期にブレーキがかかり、増殖がとまります。

ベージニオは毎日飲むことで、がん細胞の細胞周期を止め続けることをコンセプトに開発されたお薬です。

ベージニオを服用している期間は、副作用を予防するために毎日の患者様自身でのケアや早めの対応が必要です。このパンフレットを活用して下痢などの副作用と上手く付き合っていきながら、ベージニオによる治療を続けていきましょう。



ベージニオの服用方法

- 1日2回、毎日決まった時間に規則正しく服用しましょう。食事の前後どちらでも服用することができます。
- ご自身の生活リズムに合わせて毎日決まった時間に飲んでください。
- 副作用の程度によって、服用量を減らしたり、一時的に休薬することがあります。
- 副作用が出やすくなる可能性があるため、グレープフルーツやグレープフルーツジュースの飲食は避けてください。

ベージニオ 1日2回



ホルモン療法薬



注意：飲み忘れた場合

1. いつも服用している時間から前後2時間のズレは大丈夫です。
2. 1度に2回分は絶対に飲まないでください。



ページニオの起こりやすい副作用

- ・ 下痢：普段より便の回数が増えたり、水のような下痢が出る場合があります
- ・ 消化器症状：腹痛、吐き気、食欲不振
- ・ 脱毛症：一部の方で髪の毛が薄くなると感じることがあります

ページニオの注意を必要とする副作用

以下の症状が現れたら、病院へ連絡をしてください

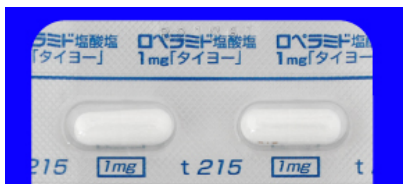
- ・ 間質性肺疾患：空咳、動いた時の息切れ、微熱
- ・ 骨髄抑制：発熱、喉の痛み、だるさ
- ・ 肝障害：倦怠感（だるさ）、食欲不振

日々の体調などの変化については、ページニオ治療日誌を活用して、診察の時にいつどんな症状があったのか主治医に伝えられるようにしましょう。




ベージニオの下痢対策

ベージニオを服用していると多くの方が下痢を経験します。下痢は治療開始後1週間程度に起こることが多いといわれています。

分類	お薬	用法用量
下痢止め	ロペラミド 	下痢の時 1回2カプセル 下痢が継続している時は、 2時間あけて服用してください。 症状によっては1回1カプセルの場合もあります。

※必要に応じて整腸剤を服用する場合があります。

分類	お薬	用法用量
整腸剤	ミヤBM 	毎食後 1回1錠 下痢の予防です。 毎日服用してください。

※ロペラミドは急な下痢に備え、外出時は携帯しましょう。



ブリストル便性状スケール

ブリストル便性状スケールは世界的に使用されている便の基準を示すものです。このスケールを活用することで、患者様は便の性状を医療スタッフに伝えやすく、医療スタッフは患者様の便の状態を把握しやすくなります。

非常に遅い (約 100 時間)	1	コロコロ便		硬くてコロコロの 糞状の便	
↑ 消化管の 通過時間 ↓	2	硬い便		ソーセージ状であるが 硬い便	
	3	やや硬い便		表面にひび割れのある ソーセージ状の便	
	4	普通便		表面がなめらかで柔らかい ソーセージ状、あるいは 蛇のようなくるを巻く便	
	5	やや軟らかい便		はっきりとしたしわのある 柔らかい半分固形の便	
	下痢	6	泥状便		境界がほぐれて、ふにゃふにゃ の不定形の小片便 泥状の便
	非常に早い (約 10 時間)	7	水様便		水様で、固形物を含まない 液体状の便

どのような便の時に下痢と判断したらよいのか困ることがあります。そのような時はブリストル便性状スケール **6** と **7** の状態を下痢と判断してください。

下痢が起こった時の対応について



下痢が1回以上ある

※下痢：ブリストル便スケール6・7の状態



ロペラミド2カプセル服用(適宜用量調節)
水分補給




回復傾向にない場合、2時間以上間隔を開けて、ロペラミド2カプセル服用

回復

ロペラミド
服用で回復

次回ベージニオ服用までにロペラミド服用3回以上

ベージニオ継続

ベージニオ休薬
病院へ連絡 


※夜間の場合翌朝の連絡でも可

ひどい症状が出たら

ひどい症状

- 下痢回数が24時間以内で8回以上
- 激しい腹痛
- 発熱・嘔吐・口渇
- 血便・黒色便
- 飲食ができない
- めまい・倦怠感



ベージニオ休薬 
速やかに病院へ連絡

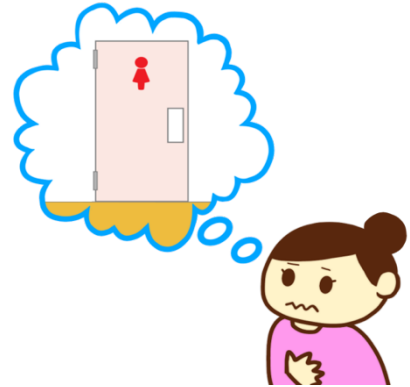
下痢時の日常生活の工夫



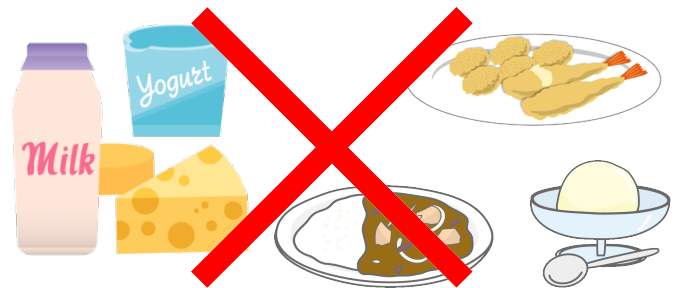
下着やパッドはこまめに取り替え、清潔をこころがけます。



安静にして、腹部を温めます。



排便後はウォシュレットや柔らかいトイレットペーパーを使用し、肛門周囲の皮膚を保護します。



- ・脱水症状を予防するため、水やお茶、スポーツドリンク、食事（スープ、味噌汁、くだものなど）を補給するようにします。
- ・脂っこいもの、乳製品、香辛料の強い食品、繊維の多い食品（ごぼう、レンコンなど）、冷たい飲み物や食べ物は避けます。

緊急時の連絡について

当院では日中は主治医が、夜間や休日は当直医が対応します。



地方独立行政法人 大阪府立病院機構
大阪国際がんセンター

TEL : 06-6945-1181 (代)

～ページニオダイアリー 記入方法～

お通じが出たら Bristol 便スケールを参考に記載しましょう

ロペラミドを服用したら記録しましょう

日付		1	2	3	4	5	6	7	8	9	10	11	12	13	14	15		
ページニオの服用 飲んだ: ○ 飲まない: ×		○	○	○	○	○	○	○	○	○	○	○	○	○	○	○		
体温		36.4 度	36.4 度															
体調の変化 <small>○ 問題ない △ 身の回りのことは可能だがしんどい × 身の回りのこともできない... 病院へ連絡</small>		○	○															
症状の記録	吐き気やむかつきの有無	有・無	有・無	有・無						有・無	有・無	有・無	有・無	有・無	有・無	有・無		
	食事の量 普段と変わらない 多少減ったくらい 結構減った 殆ど食べられない	○	○															
		吐き気止めの薬の使用○/×																
		排便時の便の状態を記入してください <small>○ ほぼ普段通り △ 普段よりもやわらかい × かなりやわらかい〜水様</small>	8:00 4	10:00 4														
			12:00 4	15:00 ⑦														
	18:00 ⑥		18:00 ⑥															
	21:00 3		22:00 ⑥															
	下痢の合計	一回	下 一回							一回	一回							
	下痢止めの薬の使用○/×	一回	下 一回															
	()の使用○/×	○ 空咳																
咳・息切れ ○/×																		
体のだるさ	大・小・無	大・小・無	大・小・無	大・小・無	大・小・無	大・小・無	大・小・無	大・小・無	大・小・無	大・小・無	大・小・無	大・小・無	大・小・無	大・小・無	大・小・無	大・小・無		
その他の症状や気になること		病院 にTEL																

ページニオを服用したら
○をつけましょう

お通じの時間と Bristol 便スケールを記載しましょう
4や5ではロペラミド服用なし

Bristol 便スケールの
6や7の状態ならば
ロペラミド服用しましょう

その他気になることが
あれば記載しましょう

咳や息切れがあれば
あれば記載しましょう



※下痢の程度は個人差があります。

正確な状態を伝えるためにもお通じの状況を記載し、主治医や看護師、薬剤師に伝えましょう。

～ 妊 ～

ベージニオの治療を受ける患者さんへ
副作用対策について

大阪国際がんセンター
2018年11月 第1版
2019年5月 第2版